

Шымкент қаласының жайылымдарды басқару және оларды пайдалану жөніндегі 2018-2019 жылдарға арналған жоспары

Шымкент қалалық мәслихатының
2018 жылғы «__» _____
№__ шешіміне қосымша

Кіріспе.

Шымкент қаласы Оңтүстік Қазақстан облысының оңтүстік орталық аумағында орналасқан және территориялық аймақ бойынша Ордабасы, Сайрам, Төлеби, Қазығұрт аудандарымен шектеседі. Қала 4 аудан, 40 елді мекеннен құралған.

Шымкент қаласының табиғи-шаруашылық бағыты бойынша *(суармалы егістігі дамытылған)* тәлімі жер шаруашылығы басым таулы дала аймағына жатады.

Негізгі ауыл шаруашылығы мақсатындағы өндірісі –ірі қара мал шаруашылығы мен бидай, майлы дақылдар өндірісі. Қосымша бағыттары-сүт өндіру, жеміс-жидек, және бау-бақша өнімдерін өсіру және қайта өңдеу.

Шымкент қаласы аумағының барлық жер көлемі **116 280** га құрайды, оның ішінде **62 971** га жер ауыл шаруашылығы мақсатында пайдалынады. Атап айтқанда, егістік жер көлемі 39 612 га, оның ішінде жайылымдық жер көлемі **19 371** га, шабындық жер көлемі **244** га құрайды.

Жер санаттары бойынша:

- Ауыл шаруашылық мақсаттары бойынша пайдаланатын жерлері **62 971 га.**
- Елді мекендердің жерлері **37 575 га,**
- Өнеркәсіп, көлік байланыс, қорғаныс және ауыл шаруашылық емес басқа мақсаттарда пайдаланатын жерлер **6258 га,**
- Ерекше қорғаудағы табиғи аумақтардың жерлері **171 га,**
- Орман қорының жерлері **4330га,**
- Су қорының жерлері **1520 га,**
- Арнайы жер қоры **3455 га.**

1.Шымкент қаласы және оның маңындағы территорияның табиғат жағдайы

Геологиялық-геоморфологиялық жағдайы.

Шымкент қаласы және төңірегінің территориясы Тянь-Шань тауларының тау алды етегі жазығында Сайрам және Бадам өзендерінің арасындағы суайырықта теңіз деңгейінен 506 м биіктікте орналасқан.

Шымкент қаласының жер бедері төбелі болып келеді. Қаланың жер бедері пішіндері адамның іс-әрекетімен күшті өзгертілген. Бірақ жер бедерінің жалпы пішіні толық тегістелмеген. Қаланың дамуында Түркістан-Сібір темір жол магистралі, Қаратаудағы полиметал рудаларын өндіру маңызды роль атқарды. Дегенмен қаланың басым бөлігінде бір қабатты үйлер құрылғаннан кейін жер бедерінде үлкен өзгерістер болмаған.

Қаланың жер бедерінің қалыптасуында Қошқарата өзенінің ықпалы маңызды болды, өзеннің аллювиальдық шөгінділері Сайрам және Бадам өзендерінің шөгінділерінен қалыптасқан аллювиальдық жазықты өзгертіп, қазіргі салыстырмалы биік төбелерді қалыптастырды.

Қаланың ең биік нүктесі Тұрар Рысқұлов және Д. Қонаев атындағы даңғылдары қиылысқан жерінде орналасқан, оның биіктігі 580,6 м. Жер бедері пішіндерінің қалыптасуында төрттік кезеңінде қалыптасқан аллювиальдық шөгінділердің су эрозиялық процестері басты рольді атқарды.

Территорияның геологиялық түзілісінде палеоген-неоген кезіндегі тектоникалық әрекеттер маңызды болды. Палеогеннің аяғында неогенде осы территорияда тектоникалық процестер белсенді дами бастайды. Нәтижеде мезозой дәуірінде пенепленге айыналып жатқан Тянь-Шань таулары қайта көтерілу процестерге ұшырады.

Неоген кезеңінде тектоникалық процестер Тянь-Шань тауларын биік таулардың биіктігіне жеткізді. Тектоникалық процестер нәтижесінде таулы аудандарда эрозиялық процестер күшейе бастады, таулы аудандарда деструктивтік процестер тау етегінде тау алды жазықты жер бедері пішіндерін қалыптастырды.

Соңғы төрттік кезеңінде эрозиялық процестер көмегімен қазіргі жер бедерінің пішіндері пайда болды. Соңғы кезде аса маңызды су ағымдарының және уақытша су ағымдарының әсері аса маңызды

болды. Сондықтан қаланың территориясында төбелі пішіндер басым болады. Уақытша су ағыстардың ықпалымен бұл территорияда көптеген сайлар пайда болған.

Қаланың территориясы әдеби деректер бойынша шамамен 3-4 балдық сейсмикалық белдеуде орналасқан. Шымкент қаласы территориясында маңызды жер сілкіну тіркелмеген, тарихи деректерде де ол туралы мәліметтер айтылмаған. Бірақ әлсіз жер сілкіну жиі болып отырады. Тек қана соңғы жылдары қала территориясында бірнеше рет 3-4 балдық жер сілкіну тіркелген.

Қаланың территориясында Қошқарата өзені басталатын бірнеше каналдар, арықтар құрылған. Олар өз кезегінде өзінің арналары бойында маңызды эрозиялық процестерді дамытып ерекше жер бедерінің пішіндерін қалыптастыруда. Мысалы Түркістан көшесіне параллель жатқан Қошқарата өзеніне құятын бір бастау соңғы 3-4 жылдың ішінде жаңа арнаны қалыптастыруда, келешекте ол жерде маңызды су ағымы пайда болуы мүмкін. Яғни, жер бедерінің пішіндері қалыптасу процестері жалғасуда.

Шымкент қаласы маңындағы рекреациялық территориялар басым таулы аудандарда орналасқан. Шымкенттен шығыс және оңтүстік-шығысқа қарай Қаржантаудың тау алды жазықтары мен жотаның беткейлері орналасқан. Солтүстік бағытта Қаратау таулары, әсіресе соның Боралдай жотасы жақын орналасқан. Қаладан оңтүстікке қарай Қазығұрт таулары жатыр.

Бұл таулы аудандар неогенде күшті тектоникалық көтерілу процестері нәтижесінде үлкен биіктіктерге көтерілді. Ең биік Сайрам шыңы, биіктігі 4299 м, облыстың ең биік нүктесі болып табылады.

Таулы аудандар қоршаған жазықтармен салыстырғанда ылғалды болып келеді, сондықтан мұнда эрозиялық процестер аса маңызды. Көктемгі кезде көптеген кішігірім өзендерде, сел құбылыстары жиі болады. Сел әдетте күшті эрозиялық процестерімен сипатталады, мысалы бір сел өту барысында өзеннің жаға сызығы кескін түрде өзгеруі мүмкін, жаға бойында бастаулар пайда болады, немесе бар бастаулар жойылуы мүмкін.

Жазықтық эрозия нәтижесінде өзендердің арналарында аккумулятивтік жер бедерінің пішіндері қалыптасуда. Өзендер жазықтық учаскелерге шығуда аллювиальдық материалдың қалың қабаттары пайда болады. Ол кешендер ылғалмен жақсы қамтамасыздануына байланысты шалғынды кешендер қалыптасады, яғни рекреациялық көз қарастан бұл ұйымдастырылмаған, рекреациялық ресурс болып табылады.

Қаланың маңындағы таулы аудандарды рекреациялық объектілер ретінде өзендердің аңғарларын қолдануға болады. Таулы аудандардың жер бедерінің пішіндері барлық уақыт рекреанттар, әсіресе қала тұрғындары үшін ең маңызды демалу объектілері болып табылады.

Таулы аудандардың ландшафттары адамның денсаулығын қалпына келтіруде теңіз жағасында демалуымен пара-пар. Шымкент қаласы маңындағы таулардағы климат жазда құрғақ болады, яғни апталық рекреация циклінде өте маңызды болады.

2. Климаты.

Шымкент қаласы қоңыржай белдеуінің оңтүстік бөлігінде орналасқан, ал кейбір авторлардың пікірі бойынша Қазығұрт таулары қоңыржай белдеуі мен құрғақ материктік субтропиктік белдеулер арасындағы маңызды климаттық шекара болып келеді.

Шымкент қаласы Қазақстан Республикасы әкімшілік облыстары орталықтары арасындағы ең оңтүстікте орналасқан, сондықтан термикалық режимі өте жұмсақ болып табылады.

Қаланың және оның маңындағы территориясының климатына маңызды әсер ететін ауа массалары басым осы аймақта пайда болады, яғни жергілікті циклогенез өте күшті болады. Оның басты себебі мұнда таулы климаттың ықпалы басым.

Қысқы маусымда Шымкент қаласы орналасқан территориясына солтүстіктен келетін трансформацияланған арктикалық ауа массаларының ықпалы болады, бірақ ол ауа массалары аса күшті өзгертілген сондықтан ауа температурасы маңызды төмендемейді. Солтүстік тарапынан қаланы Қаратау жотасы суық ауа массаларынан қорғайды. Қаланың метеорологиялық станциясының көрсеткіштері бойынша желдің орташа жылдамдығы №1 кестеде көрсетілген.

№ 1 кесте. Шымкент қаласы метостанциясының желдің орташа айлық және жылдық көрсеткіштері (флюгердің биіктігі 10,0 м).

(Справочник по климату Казахстана. Многолетние данные 1971-2000г.г. Алматы. 2004, бойынша).

№№	ай	желдің орташа айлық жылдамдығы, м/сек
1	қаңтар	1,8
2	ақпан	1,8
3	наурыз	2,1
4	сәуір	2,4
5	мамыр	2,2
6	маусым	2,0
7	шілде	2,0
8	тамыз	2,0
9	қыркүйек	1,7
10	қазан	1,6
11	қараша	1,5
12	желтоқсан	1,5
	желдің жылдық орташа жылдамдығы	1,9

Шымкент қаласында басым жергілікті циклогенез болуына байланысты жазғы және қысқы маусымда, мұнда таулы-аңғарлы желдер басым болады. Өтпелі маусымдарда ауа температурасының кескін өзгеруіне байланысты, жергілікті ауаның қозғалу жылдамдықтары кейбір кезде үлкен көрсеткіштерге жетеді, кейбір жағдайда оның көрсеткіштері 30 м/сек жетеді. Осы кезде желдің күші жағымсыз салдарына келтіруі мүмкін, ескі немесе ауру болған ағаштар құлап қалу, электр желісі орнатылған тіреу столбалар қирап қалады.

Жазғы маусымда қала территориясында Қызылқұм шөлінде орналасқан антициклонның ықпалы аса маңызды. Сондықтан, жазғы шілде және тамыз айларында тұрақты бұлтсыз, өте ыстық ауа райы орнатылады. Қала үстінде жазғы ауа райы орнатылуда тау-аңғарлы желдердің маңызы өседі, ауаның осындай қозғалуы, белгілі бір деңгейде желдің жылдамдығы көтереді, соның салдарынан жазғы маусымның желдің жылдамдығы қысқы маусымға салыстырғанда жоғары болады. Қаланың термикалық режимі ауаның қозғалуына тәуелді, дегенмен, Қазақстанның басқа қалаларына салыстырғанда Шымкент қаласының географиялық оңтүстікте орналасқандығы, ауа температурасы жоғары болуының басты себепшісі болып табылады. Шымкент қаласының ауаның орташа температурасы № 2 кестеде көрсетілген.

№ 2 кесте. Шымкент қаласы метостанциясының орташа айлық және жылдық ауаның температурасы.

(Справочник по климату Казахстана. Многолетние данные 1971-2000г.г. Алматы. 2004., бойынша).

№№	ай	ауаның орташа температурасы, °С
1	қаңтар	— 1,5
2	ақпан	— 0,3
3	наурыз	5,7
4	сәуір	13,7
5	мамыр	18,3
6	маусым	23,8
7	шілде	26,5
8	тамыз	25,1
9	қыркүйек	19,6

10	қазан	12,3
11	қараша	6,1
12	желтоқсан	1,5
	ауаның жылдық орташа температурасы	12,6

Қаланың территориясындағы термикалық режим рекреациялық көз қарастан демалу мақсатында өте жағымды. Мысалы ауаның жалпы жылдық орташа температурасы $+12,6^{\circ}\text{C}$ тең, ол дегеніміз, еліміздің облыс орталықтарының осындай көрсеткіштерімен салыстырғанда өте жоғары болып келеді, мысалы, Алматы қаласында мұндай көрсеткіш $+7,6^{\circ}\text{C}$, Астана қаласында $+1,4^{\circ}\text{C}$, ал ең солтүстікте орналасқан Петропавл қаласы метеостанциясының көрсеткіші не бары $+0,5^{\circ}\text{C}$ тең. Демек, қаланың термикалық ресурстары қаланың рекреациялық ресурстары көз қарасынан көптеген жылусүйгіш декоративтік өсімдіктерді егуге болатындығын айқындайды. Сондықтан, Шымкент қаласындағы дендросаябақ Қазақстан Республикасында бірегейі болып табылады.

Ауа температурасын маусым бойынша режимі әр түрлі болып табылады, қысқы маусым салыстырмалы жылы болады, қаңтар айындағы ауаның орташа температурасы $-1,5^{\circ}\text{C}$ құрайды, кері температуралар тек ғана осы қаңтар және ақпан айында байқалады $-0,3^{\circ}\text{C}$ құрайды. Жылдың басқа айларында ауаның температурасы әлде қайда жоғары болады.

Қазақстанның басқа облыс орталықтарымен салыстырғанда жазғы температуралар салыстырмалы жоғары емес, шілде айының орташа температурасы $+26,5^{\circ}\text{C}$ құрайды, ал осы айда Қызылорда метеостанциясының көрсеткіші $+27,8^{\circ}\text{C}$ тең. Жалпы жазғы айларында ауаның температурасы $+20^{\circ}\text{C}$ төмен болмайды.

Рекреациялық көз қарастан жауын-шашынның режимі аса маңызды рольді атқарады, қаланың жауын-шашын мөлшері және оның режимі №3 кестеде көрсетілген.

№ 3 кесте. Шымкент қаласы метостанциясының жауын-шашынның орташа айлық және жылдық көрсеткіштері.

(Справочник по климату Казахстана. Многолетние данные 1971-2000г.г. Алматы. 2004., бойынша).

№№	ай	жауын-шашын, мм
1	қаңтар	75
2	ақпан	75
3	наурыз	79
4	сәуір	70
5	мамыр	51
6	маусым	17
7	шілде	9
8	тамыз	4
9	қыркүйек	12
10	қазан	42
11	қараша	68
12	желтоқсан	70
	Жауын-шашынның жылдық орташа	572
	қараша – наурызайларында	367
	сәуір – қазанайларында	205

Жауын-шашынның мөлшері бойынша Шымкент қаласы таулы климатпен салыстыруға болады, жалпы жылдық мөлшері 572 мм. Жауын-шашынның басым суықтығы маусымда байқалады, суық айларының жауын-шашын мөлшері 367 мм, ал жылы маусымның жауын-шашын мөлшері – 205 мм құрайды. Маусым айынан қыркүйек айына дейін жалпы жауын-шашынның мөлшері не бары 42 мм құрайды. Мұндай жауын-шашын режимі субтропиктік климатқа тән, рекреациялық ресурстары көз қарасынан жазда жауын-шашын мөлшері аз болғандығы рекреанттар үшін өте жағымды болып келеді.

1. Жер беті сулары.

Қаланың ең ірі өзені Бадам өзені. Бадам өзені Қаржантаудың батыс беткейлерінен шамамен 2550 м басталады, жоғарғы бөлігінде су қоймасы бар Тоғыс саласы құяды. Шамамен Шымкент қаласына дейін Бадам өзені таулы сипатқа ие, қаланың территориясында салыстырмалы енді аңғар бойынша жазықтық өзенге айналады.

Бадам өзенінде Бадам су қоймасы құрылған, оның басты себептерінің бірі Шымкент қаласын сумен қамтамасыздандыру. Бадам өзені халық тығыз орналасқан жерден өтеді, сондықтан оның суларын суғару интенсивті қолданылады.

Бадам өзенінің жалпы ұзындығы 143 км, су жинау ауданы 4370 км², су жинау алабының орташа биіктігі 970 м, су шығыны орта есеппен алғанда жылына 14,9 м³/сек. Жалпы жылдық ағынның 47,6 % көктемде өтеді, 26,7 % — жазғы маусымда, ал 25,7 % күз және қыс айларында өтеді.

3.1. Су шаруашылығы жағдайы.

Су шаруашылығын басқару құрылымдары

Шаруашылық жүргізу құқығындағы «Қазсушар» РМК ОҚФ-ның "Бадам-су" өндірістік бөлімі және «Қазсушар» РМК "Су метрология" филиалы Шымкент қаласының суармалы жерлерін сумен қамтамасыз етеді.

"Бадам-су" өндірістік бөлімінің құрамында стратегиялық маңызы бар 2 су қоймасы (Бадам, Тоғыс), 3 су торабы (Жоғарғы-Бадамсу, Төменгі-Бадамсу, Қос-Диірмен) бар. Олар Тоғыс, Бадам өзендерінен бастау алады.

"Бадам-су" өндірістік бөлімінің теңгерімінде БМК (Бадам магистрал каналының) ұзындығы 23 км. "Бадам-су" өндірістік бөлімінің жалпы суармалы көлемі 4795 га. Барлық жер түгел қолданыста.

Сонымен қатар шаруашылық жүргізу құқығындағы «Қазсушар» РМК "Су метрология" филиалының жалпы суармалы жер көлемі 9225 га, оның ішінде: Шымкент қаласы бойынша – 8020 га, Төлеби ауданы бойынша – 1205 га суармалы жерлерін сумен қамтамасыз етеді.

«Қазсушар» РМК "Су метрология" филиалының құрамында "Сайрам-су" су торабы бар. Сайрамсу өзенінен бастау алады. МК Солжағалау Сайрамсу ұзындығы 5,4 км және шаруашылық аралық канал Темір ұзындығы 2,1 км.

ОҚО ауыл шаруашылығы басқармасына қарасты "Табиғат қорғау" МКК-ның теңгерімінде Текесу, Ақжар су қоймалары бар.

ГИДРОГЕОЛОГИЯЛЫҚ ЖӘНЕ ЛАНДШАФТЫ ЖАҒДАЙЛАРЫ

Тау етегі және таулық бөлігінде (Орта Азиялық белдеу, Орта Азиялық таулық провинциясында) қаланың суармалы жерлері орналасқан. Бұл қаладағы топырақтардың қалыптасуына және дамуына, құнарлығына биіктеген сайын өзгертін климат жағдайларымен қоса, тау бөктерінің жарқабақтығы және құрылымы, сондай-ақ алғашқы жыныстардың жақын орналасуы да көп әсерін тигізеді.

Аймақтағы жер қыртысы әр түрлі еңістіктегі жер болып келеді. Қаланың суармалы жерлері, шамамен, 7% (1778 га) тегіс жерлерде ($i < 0,005$) орналасқан. Орташа еңістік жерлерде ($i = 0,005 - 0,05$) суармалы жерлердің 76% (19299 га), ал еңістігі жоғары жерлерде ($i > 0,05$) суармалы жерлердің 17 % (4317 га) орналасқан. Еңістігіне қарай суармалы жерлердің орналасуы 5.1.1 кестеде келтірілген.

Кесте 3.1.8 – Тау етегіндегі суармалы жерлердің жер үсті еңістігіне қарай орналасуы

Қала	Жер көлемі, га	Жер беті еңістігінің сипаттамасы, га		
		тегіс ($i < 0,005$)	еңістігі орташа ($i = 0,005 - 0,05$)	еңістігі жоғары ($i > 0,05$)
Шымкент	25394	1778	19299	4317
Барлығы	25394	1778	19299	4317

Гидрогеологиялық жағдайы

Қаланың жері, Сырдария өзенінің тегістігіне қарай ашылып Арыс артизиан бассейнімен шектеліп жатқан Арыс-Қарамұрт ойпатында орналасқан.

Аймақ геологиялық жағынан палеозойлық шөгінділерге жатады да, астыңғы жағы тұрақ-ты қабатты мезозойлық шөгінділермен шектеледі.

Суармалы жерлерде негізінен төрттік дәуірінде пайда болған әр-түрлі шөгінділер дамып жетіліп жатыр. Төрттік дәуіріндегі шөгінділер негізінен, су өткізбейтін қабатқа дейін сазды шөгінділерден тұрады.

Сулы деңгейлі аллювиальдық шөгінділер өзендер мен кішігірім өзендер арнасында таралған. Литологиялық жағынан бұл шөгінділер саздақ, құмдақ, құмды, тас аралас құмды және тасты болып келеді. Кейбір еңіс жерлерде бұлақ болып шығып жатады.

Қаланың суармалы жерлері гидрогеологиялық жағдайлары бойынша «а» (автоморфты) – ауыл шаруашылығы дақылдарына су пайдалану және топырақ түзілуіне әсер етпейтін, жер асты сулары > 3 м-ден төменгі тереңдікте ауытқитын табиғи аймаққа жатады.

4. ТОПЫРАҚТЫ – МЕЛИОРАТИВТІК ЖАҒДАЙ (Топырақ жамылғысының құрылымы)

Шымкент қаласындағы топырақ жамылғысының қалыптасуына ендік аймақтығымен қатар биіктік белдеулігінің әсерін тигізетінін айта кету керек. Топырақтар тау бөктеріндегі аралас шөп даланың аймағына кіреді. Олар мынадай жағдайда қалыптасады: дымқылдану коэффициенті <0,2-0,3, жауын-шашынның жылдық жиынтығы >300 мм, $t^{\circ}\text{C}$ >10 кезеңнің ұзақтығы 200-220 күн, топырақ қалыптасу жыныстары аллювиалды, пролювиалды, делювиалды, сонымен бірге аралас шөгінділер. Топырақ жамылғысын негізінде ашық пен кәдімгі боз топырақтың мелиоративтік түрлері құрайды. Ашық боз топырақтардың көбісі өзендердің аңғарларында жайылса, кәдімгі боз топырақтар биіктігі 500-800 метр тау етектерінде кездеседі. Топырақтардың барлығы құрғақтығына байланысты дақылдар үшін онша қолайсыз автоморфты режимінде дамуда. Жер асты суларының 5 метрден төмен жатқандығына және минерализациясының төмен болғандығына байланысты топырақтар тұздалмаған. Болар-болмас тұздардың ішінде топырақтың 30 см дейін үстіңгі қабатында гидрокарбонаттық дақылдар үшін улы тұздар өте басымды, төмендеген сайын олар мен бірге сульфаттық тұздарының мөлшері өседі.

Топырақтардың түйіршік құрамы негізінде жеңіл мен орта сазды, орта сазды топырақтар басымдау. 50-70 см-ден төмен жиі қиыршық пен малта тастар кездеседі.

Гумус мөлшері төмен – 1,2 пайыздың шамасында, азот 0,08 мен 0,14 пайыз аралығында ауады. Ашық боз топырақтардың гумус құрамында фульво қышқылы басымдау, ал гумин қышқылы – ароматтық қатардың әлсіз конденсациялық формаларымен көрсетілген. Кәдімгі боз топырақтар суармалы сумен суарылған кезінде биологиялық жағынан жоғары екпінді болып келеді.

Топырақ жамылғысы. Шымкент қаласы маңындағы таулы аудандарының негізгі топырақ түрі таулы-шалғынды, таулы қызыл-қоңыр және сұр топырақ. Облыстың жазықты жерінде сұр топырақ, тақыр сияқты және сұр қызыл-қоңыр топырақ басым болады. Олардың арасында сор және сортаң жерлер кездеседі. Өзен жайылымдарында шалғынды және шалғынды-батпақ топырақтар басым болады. Облыстың солтүстігі мен оңтүстік-батысында үлкен кеңістіктерді құм алып жатыр (құмды шөлдер).

Қаланың оңтүстік-шығысында биік таулы жоталар орналасқан. Мұнда топырақтың вертикалдық зоналылығы айқын байқалады. Биік шыңдардан төмендеген сайын мұздықтар мен нивальдық белдеу таулы-шалғынды және субальпітік топырақтарға ауысады. Бұл топырақ қабаты тұтас белдеу қалыптастырмайды, тек қана жазықтық жерде және биік таулы кеңістіктердің жылғаларында тараған. Бұл топырақтың сипатты белгілері – қабаттылығы қалың емес және топырақ профили ірі бөлшектерден құрылған, қарашіріктің жоғары үлесімен және қалың шымдылықпен сипатталады.

5. Өсімдік жамылғысы (геоботаникасы).

Шымкент қаласы және төңірегінің территориясы Тянь-Шань тауларының тау алды етегінде жазығында Сайрам және Бадам өзендерінің арасындағы суайырықта теңіз деңгейінен 506 м биіктікте орналасқан. Теңіз деңгейінен 500-700 м биіктікке дейін (Батыс Тянь-Шань тау алды) эфемерлік әртүрлі шөптесін өсімдіктерден құрылған шөлді өсімдіктер басым болады.

Түрлі шөптер: кәдімгі мыңжапырақ, Бибрштейннің мыңжапырағы;

Ащы шөптер: эбелек;

Улы шөптер: итсигек, адраспан, двучленник пузырчатый, гультемия персидская.

Сайлардың көлеңке беткейінде ерте шығатын астық тұқымдастар көріне бастайды (бидайық шаған, жабайы арпа, бородач), ал 800 м биіктікке дейін олар басым болып бастайды.

Бұл жерде тау бөктеріне тән эфемерлі және түрлікөлемді өсімдіктер, таулы аудандарда биіктік зоналық айқын байқалады.

6. Қала аумағында табиғи ауа райына байланысты 2 аймаққа бөлінеді.

6.1. Құрғақ ыстықты шөлейт аймағына Жаңаталап, Алтынтөбе, Ақжар, Ақтас, Жұлдыз тұрғын алабтары енеді. Бұл аймақтың рельефі төбелі жазық болып, оңтүстіктен-шығысқа қарай жайлап жоғарылай бастайды. Ауа райы жылы, құрғақты болып ерекшеленеді. Қысы қысқа, көбінесе жылы болады. Қардың қалыңдығы орта есеппен 14 см-ден аспайды.

Жылдық ылғал мөлшері 165-200 мм, 10 градустен жоғары кезеңде ылғалдың түсуі 60 мм-ден аспайды.

Бұл аймақтың табиғи ауа райы қаракөл қойын өсіруге, ал мәдени өсімдіктен тек бидайды ғана өсіруге қолайлы.

6.2. Тау аймағы Қаратөбе, Қазығұрт, Сайрам, Мәртөбе, Шапырашты тұрғын алабтары енеді. Қазығұрт шатқалдарының солтүстік шығыс жағында. Бұл аймақтың рельефі тау беткейлері мен бөлшектенген өзен жазықтар.

Бұл аймақтың ауа райы жазық пен тау алды аймақтарынан өзгеше болып келеді. Жазы салқын, найзағайлы-жауынды кейде бұршақты болып келеді.

Қысы қатаң. Қар жамылғысы 3-4 ай жатуы мүмкін. Қар жамылғысының қалыңдығы 80-100 см дейін жетеді. Жылдық ылғал көлемі 3200-3900 мм. Бұл аймақтың жерлері шабындық ретінде және жаздық жайлау ретінде пайдаланылады.

Халқымызды азық-түлікпен толық қамтамасыз ету, бірінші кезекте мал шаруашылығы азығының негізі болып табылатын - табиғи жайылымдарды тиімді падалану болып табылады.

Бүгінгі заман талабына сәйкес қалыптасып отырған меншік иелері үшін табиғи жайылымды сақтау мен пайдалану арасындағы қатынасты сақтай отырып, мал шаруашылығын тұрақты дамыту талабы кезек күттірмейтін міндет. Әрине, бұл мәселені шешудің төте жолы - жайылымдық жерлердің жағдайын жақсарту шараларын іске асырып, жайылымдарды тиімді де, ұтымды пайдалану болып табылады.

Осыған орай, Оңтүстік Қазақстан облысы әкімдігінің 2015 жылдың 22 мамырындағы № 152 «Оңтүстік Қазақстан облысында жайылымдық жерлердің жағдайын жақсарту бойынша 2015-2018 жылдарға арналған іс-шаралар жоспарын бекіту туралы» қаулысына сәйкес «Жайылымның жалпы алаңы жүктемесінің, шекті рұхсат етілетін нормасын бекіту туралы» бұйрығымен бекітілген шекті рұхсат етілген жүктемесі негізінде қала аумағындағы төрт түлік малды жайылымдық жерлермен қамтылу деңгейіне жоспар жасалынды.

Қазіргі таңда қала бойынша ірі қара мал **68347** бас, уақ мал **121641** бас, жылқы **9 021** басты құрайды.

Ауыл шаруашылығы жануарлары мал басының саны мен табиғи жайылымды қажет ететін мал басы аудандар кесіндісі бойынша мәлімет:

Қ / с	Атауы	Т ү й е	Жыл қы	оның ішін де Қолда ұсталы на тыны	Табиғ и жайыл ымды қажет ететіні	Ірі қара мал	оның ішін де Қолда ұстала тыны	Табиғ и жайыл ымды қажет ететіні	Уақ мал	оның ішін де Қолда ұстала тыны	Табиғ и жайыл ымды қажет ететіні
1	2	3	4	5	6	7	8	9	10	11	12
	Шымкент қаласы	-	9194	7229	1965	68347	53545	14801	114698	90555	24142

Қазақстан Республикасы Ауыл шаруашылығы министрлігінің 2015 жылдың 14 сәуірдегі №3-3/332 «Жайылымның жалпы алаңы жүктемесінің, шекті рұхсат етілетін нормасын бекіту туралы» бұйрығымен бекітілген шекті рұхсат етілген жүктемесі негізінде қала аумағындағы табиғи жайылымдық жерлерді қажет ететін төрт түлік малды жайылымдық жерлермен қамту деңгейі.

К / с	Атауы	Аудандағы жалпы жайылымның жер көлемі, га	Мал басы мен қажетті жайылымдық жер көлемі, га										Аудандағы жалпы жайылыммен, қажетті жайылымның айырмасы, (+,-)
			Жылқы	Норма, га	Қажетті жайылым, га	Ірі қарамал	Норма, га	Қажетті жайылым, га	Уақ мал	Норма, га	Қажетті жайылым, га	Жалпы қажетті жайылым жер көлемі, га	
1	2	3	4	5	6	7	8	9	10	11	12	13	14
	Шымкент қаласы	19438	1965	9	15205	14801,5	8	103036	24142	2,5	52128	170371	-150932

Жоғарыда көрсетілгендердің негізінде Абай, Қаратау, Әл Фараби, Еңбекші аудандарында барлығы **24176** малға көлемі **150 932** гектар жайылым жер **жеткіліксіз** екендігі байқалады.

Шымкент қаласы бойынша ветеринарлық санитариялық нысандар

№	Атауы	Мал союбеке ті	Мал союаландары	Мал өлекселерін тастайтын шұңқырлар	Бекқари шұңқырлары	Уақ малдарды тоғытатын әуіттер	Қолдан ұрықтандыру бекеттері	Сібір жарасының ошақтары
5	Шымкент қаласы	3	8	2	5	21	13	8

7.Қаланың территориясында өсімдік жамылғысы. Рекреациялық ресурстарының сапасына және оны пайдалану түрлеріне өсімдік жамылғысының маңызды әсері бар. Қала аумағындағы өсімдік жамылғысы өте түрлі болып келеді, шамамен 200 түрі бар. Жазықтықтарда шөлді өсімдіктер басым болады.

Жайылым жерлердің құрғақ массасының орташа түсімділігі 4,1 ц/га, азықтық бірлігі 2,1 ц/га.

Табиғи жем-шөп алқаптарындағы жайылымдардың түсімділігі (ц/га) мен азықтық бірлігіне баға беру төмендегі көрсеткіштермен жүргізілді.

Жайылымды маусымдық пайдалану ұсынысы	Азықтық бірлік бойынша жайылым сапасының өнімділігі (ц/га)				
	жақсы	Ортадан жоғары	орта	Ортадан төмен	жаман
1	2	3	4	5	6
Көктемгі-жаздық, күздік және жаздық	11,0 жоғары	7,0-11,0	4,0-6,9	2,0 -3,9	2,0 төмен
Көктемдік	7,5 жоғары	5,5-7,5	3,0-5,4	1,5-2,9	1,5 төмен
Күздік	3,0-4,0	2,0-2,9	1,0-1,9	-	1,0 төмен
Көктемдік-күздік	Екі маусым бойынша бағланады-көктемдік-күздік				

Жем-шөп қорының құнарлығы төмендегі көрсеткіштер бойынша бағаланады.

Жайылымды маусымдық пайдалану ұсынысы	Жем-шөптің құнарлығы (100кг құрғақ шөптегі азықтық бірліктің көлемі)		
	жақсы	орта	жаман
1	2	3	4
Көктемдік	68-ден жоғары	51-69	51-ден төмен
Көктемгі-жаздық, күздік және жаздық	50-ден жоғары	40-50	40-тан төмен
Күздік	40-тан жоғары	30,40	30-дан төмен

8. Жайылымдарды басқару.

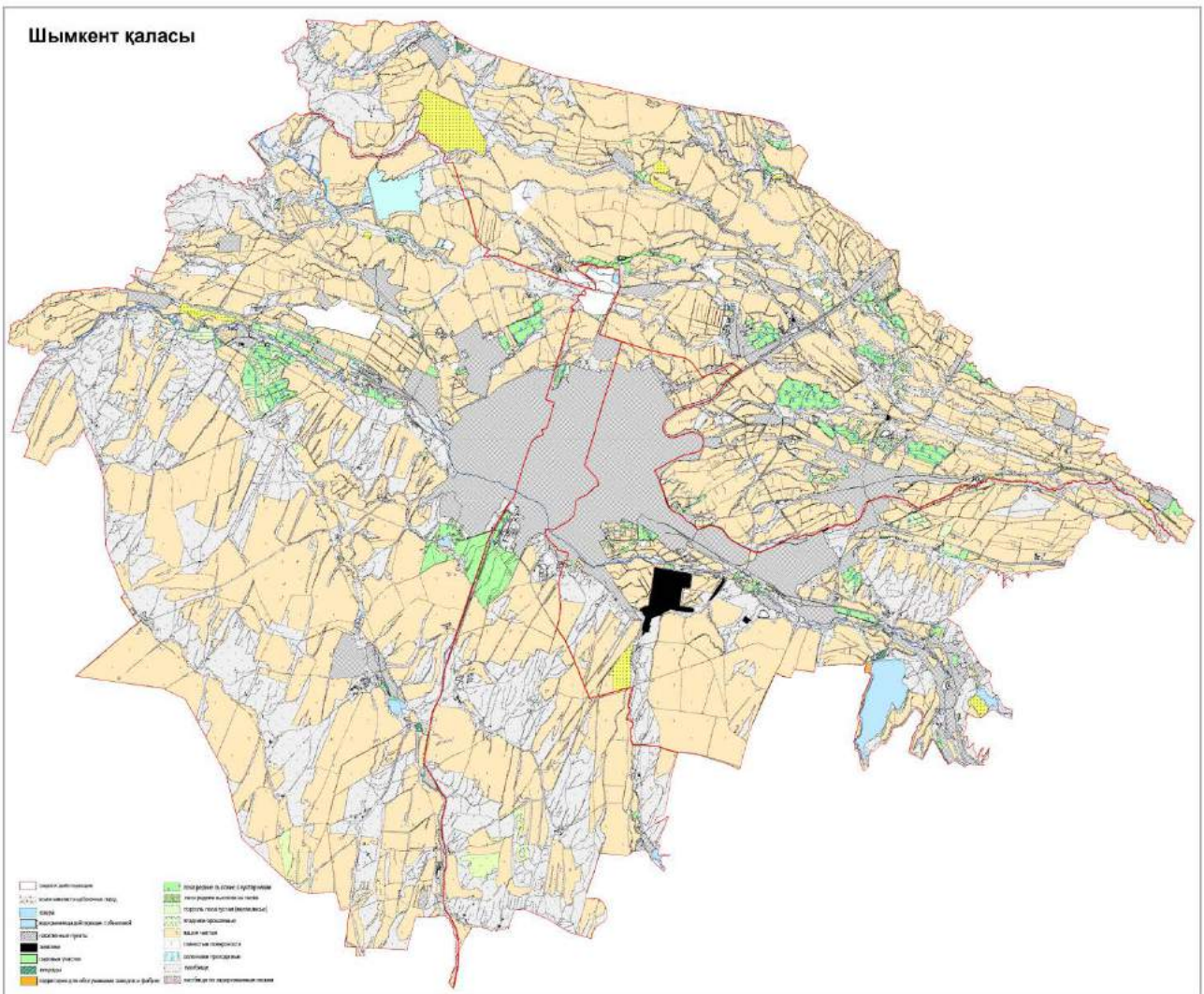
Жайылымдарды басқару және оларды пайдалану жөніндегі жоспар жайылымдарды ұтымды пайдалану, жұртшылық шаруашылық малдарын жемшөпке деген қажеттілікті тұрақты қамтамасыз ету және жайылымдардың тозу процестерін болғызбаудың негізгі мақсаты болып табылады.

Қаланың шаруашылық жағдайына байланысты және табиғаттың әр алуандығы малды жайылымдық-қоралық жүйеде ұсталады.

Жайылымдық-қоралық- жүйеде қойлар жазда жайылымда болады, қыста-өздерінің дайындаған азығымен толық құнды азықтандырумен қоралы ұстауда болады.

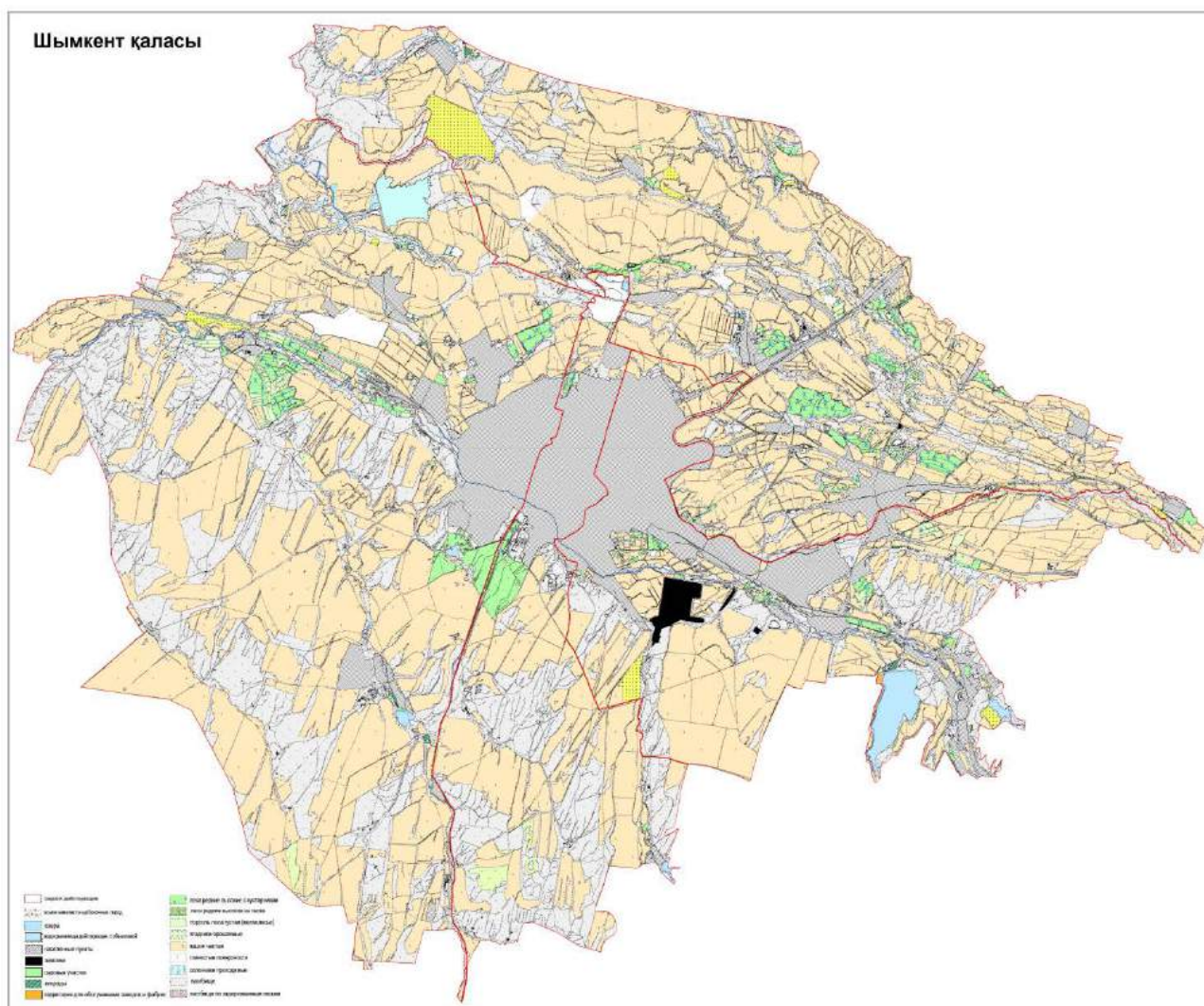
Ауа райы жылы уақытта сауынды сиырлар қолда қорада ұсталынады. Уақ малдар, тана-торпақтар және жылқылар жылдың мамыр–тамыз айлары аралығында негізгі басым бөлігі жайылымға шығарылады. Сонымен қатар қыс уақытында, қазан айы мен сәуір айы аралығында қолда бағылады. Жылдық қажет ететін жем-шөп қорының негізгі бөлігі (80-90%) егістік жерлерден дайындалады.

№1. Құқық белгілейтін құжаттар негізінде жер санаттары, жер учаскелерінің меншік иелері және жер пайдаланушылар бөлінісінде Шымкент қаласының әкімшілік-аумақтық бірлік аумағында жайылымдардың орналасу схемасы



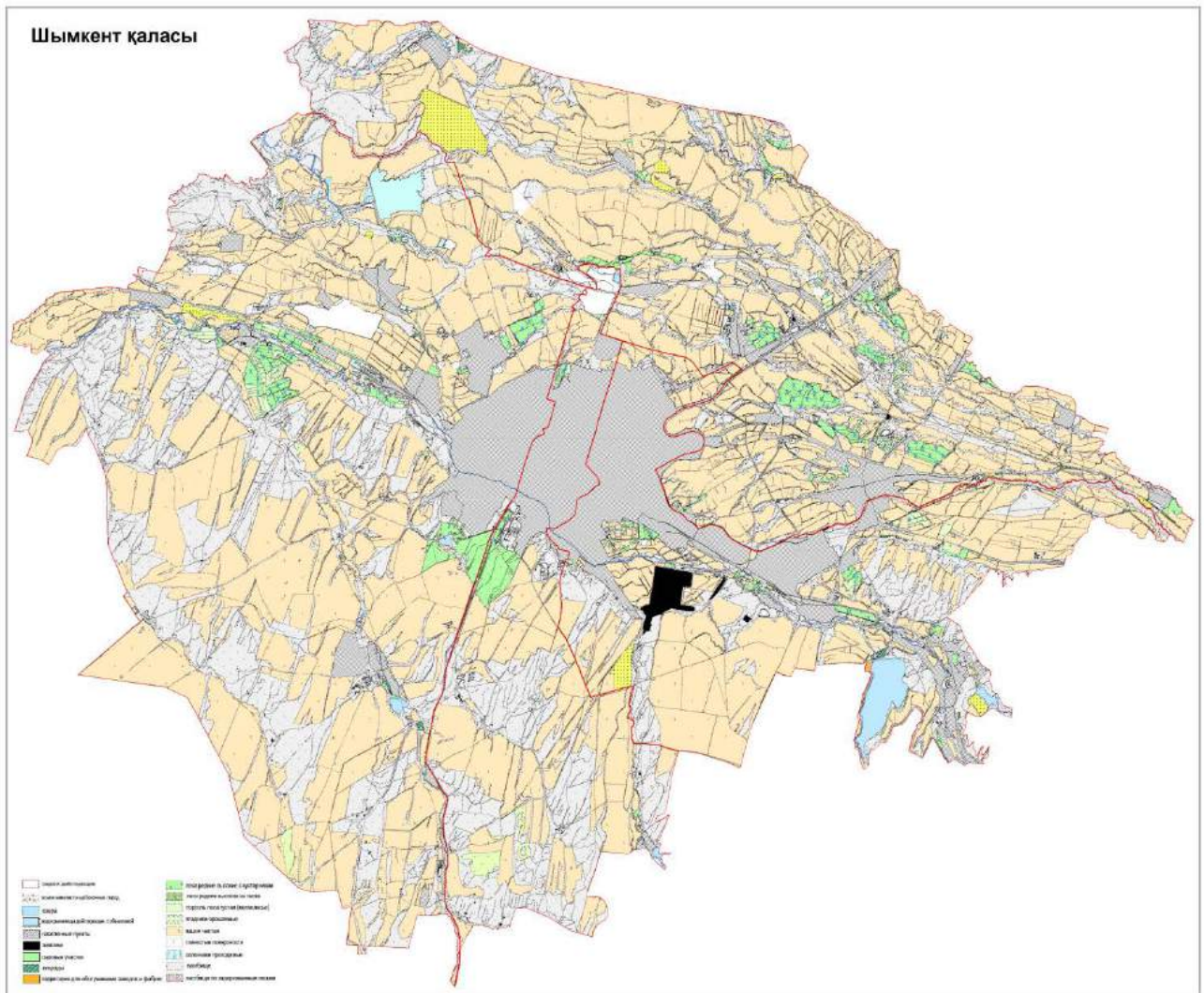
Жер санаттары
 қала аумағындағы барлық жер көлемі 116 280 гектар
 оның ішінде ауылшаруашылық жерлер 62 971 гектар
 жалпы егістік 39 612 гектар
 сұғармалы жерлер 11971 гектар
 көпжылдық егіндер 1635 гектар
 шабындық жерлер 244 гектар
 жайылымдық жерлер 19 371 гектар

№2 Шымкент қаласы бойынша ауыл шаруашылығы жануарларын жаюдың және айдаудың маусымдық маршруттарын бөгілейтін жайылымдарды пайдалану жөніндегі күнтізбелік графигі



- Шартты белгілер**
I Елді мекен жерлері
II Сәуір тамыз айларында мал жайылатын жайылым
III Тамыз қыркүйек айларында мал жайылатын жайылым
 → Ауыл шаруашылығы жануарларын жаюдың және айдаудың маусыдық маршрут белгісі

№3 Шымкент қаласы бойынша жайылым айналымдарының қолалйлы схемасы және жайылымдардың, оның ішінде маусымдық жайылымдардың сыртқы және ішкі шекаралары мен алаңдары, жайылымдық инфрақұрылым объектілері белгіленген картасы



Шарты белгілер

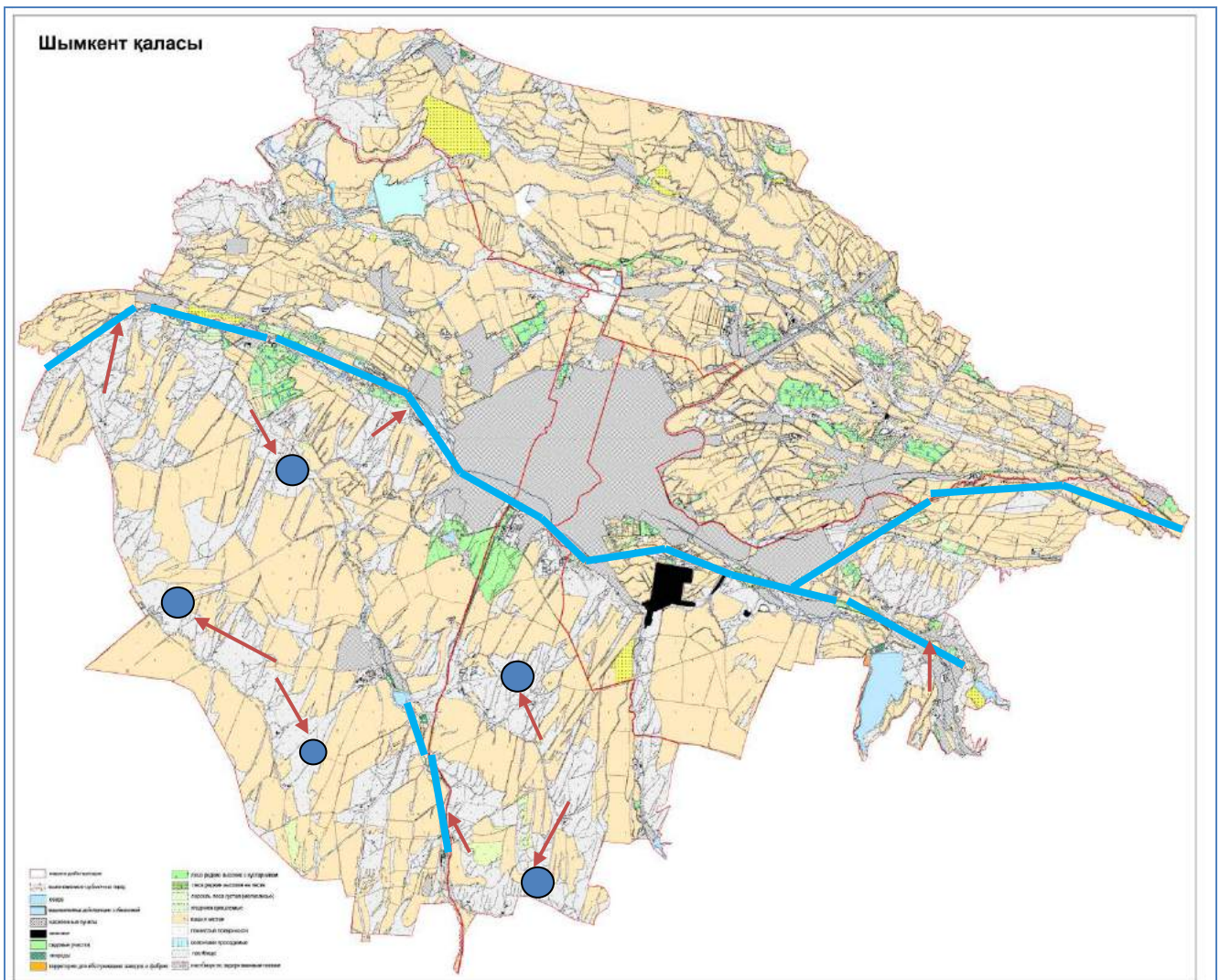
I Елді мекен жерлері

II Сәуір тамыз айларында мал жайылатын жайылым

III Тамыз қыркүйек айларында мал жайылатын жайылым

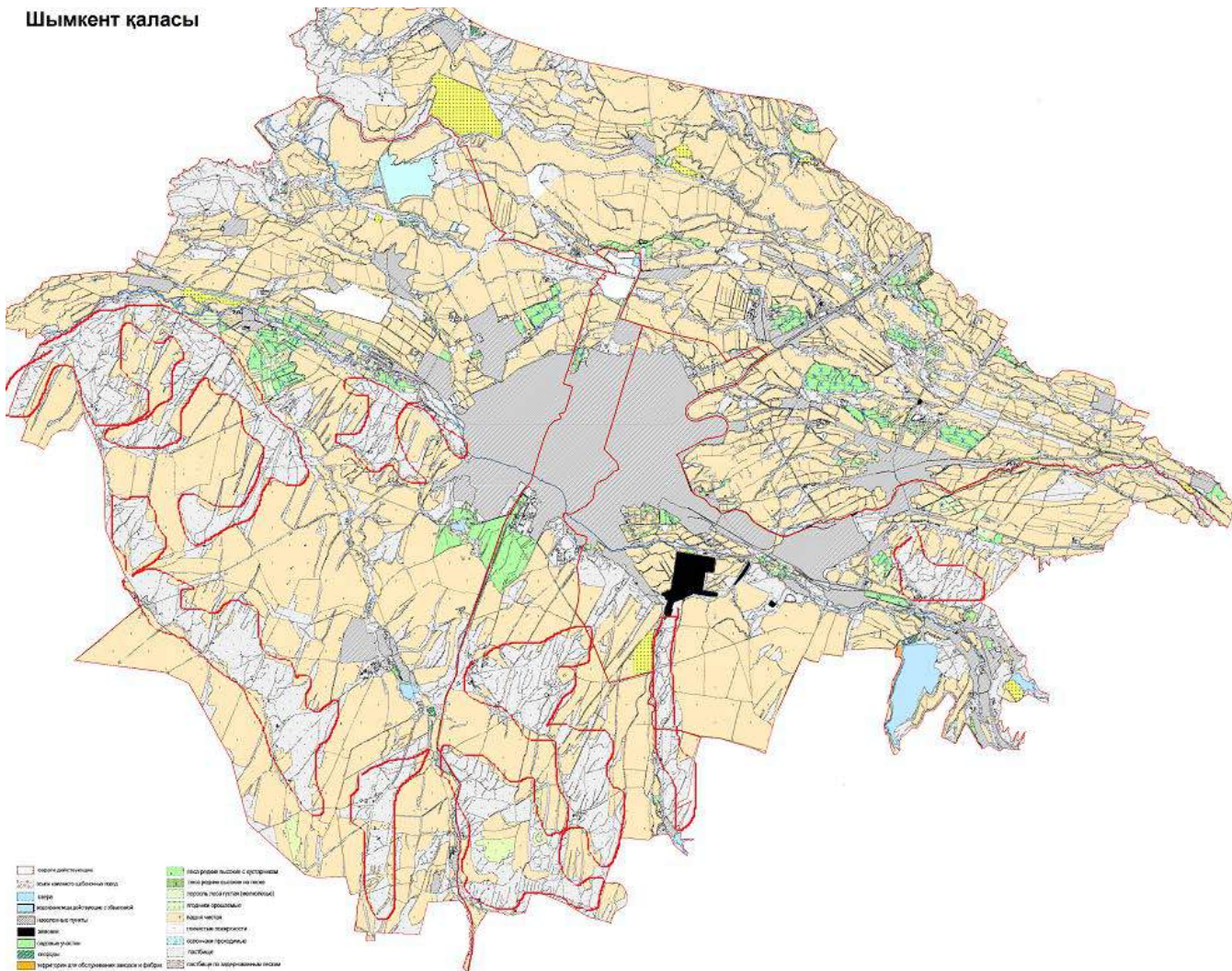
Жайылымдық инфрақұрылым объектілері

№4 Шымкент қаласы бойынша жайылым пайдаланушылардың су тұғыну нормасына сәйкес жасалған су көздеріне қол жеткізу схемасы



№5 Шымкент қаласы бойынша жайылымы жоқ жеке және (немесе) заңды тұлғалардың ауыл шаруашылығы жануарларының мал басын орналастыру үшін жайылымдарды қайта бөлу және оны берілетін елді мекен маңындағы және шалғайдағы жайылымдарды ауыстыру схемасы

Шымкент қаласы



Қорытынды.

Қазақстан Республикасы Ауыл шаруашылығы министрлігінің 2015 жылдың 14 сәуірдегі №3-3/332 «Жайылымның жалпы алаңы жүктемесінің шекті рұхсат етілетін нормасын бекіту туралы» бұйрығына сәйкес, қала аумағында мал басына шаққандағы жайылымды есептей келе барлығы 150 932 гектар жайылымдық жерлер қажеттілігі анықталды.

Бүгінгі таңда қала аумағында жайылымды тиімді пайдалану мақсатында жалпы қоражайда ұсталатын және жайылымды қажет ететін мал басына шаққандағы жайылымдардың пайдалануы зерделенді.

Қала бойынша барлығы 192247 бас (*68347 ірі қара, 9194 жылқы, 114698 уақ мал*) жылдың сәуір-мамыр айларында көлемі 19571 гектар жайылымды пайдаланады. Осы көрсетілген малдардың ішінде барлығы 151330 бас (*53545 ірі қара, 7229 жылқы, 90555 уақ мал*) мал бір орында, қоралық жағдайда ұсталынып, бордақыланады. Қалған барлығы 40909 бас (*1480 ірі қара, 1965 жылқы, 24142 уақ мал*) мал қала аумағында ортақ пайдаланудағы және пай үлеске берілген жайылымдық жерлерінде жайылады.

Жоғарыда көрсетілгендердің негізінде қала аумағында 40909 бас малға көлемі 150 932 гектар жайылым жер **жеткіліксіз** екендігі байқалады.

Ұсыныс.

Қазақстан Республикасы Ауыл шаруашылығы министрлігінің 2015 жылдың 14 сәуірдегі №3-3/332 «Жайылымның жалпы алаңы жүктемесінің шекті рұхсат етілетін нормасын бекіту туралы» бұйрығында мал басына белгіленген жайылымның шекті мөлшерін тұрғылықты жерге байланысты қайта есептеу ұсынылады.

**Шымкент қаласының жайылымдарды басқару және оларды пайдалану жөніндегі 2018-2019 жылдарға арналған жоспары туралы»
мәслихат шешімінің жобасына түсіндірме жазба**

№	Түсіндірме жазбада көрсетілуі тиіс ақпарат тізімі	Әзірлеуші - мемлекеттік органның ақпараты
1	Жобаны әзірлеуші - мемлекеттік орган	«Шымкент қаласының ауыл шаруашылығы және ветеринария бөлімі» мемлекеттік мекемесі
2	Жобаны қабылдау қажеттілігінің негіздемесі	Қазақстан Республикасының 2001 жылғы 23 қаңтардағы «Қазақстан Республикасындағы жергілікті мемлекеттік басқару және өзін-өзі басқару туралы» Заңының 31-бабы 2-тармағына, Қазақстан Республикасының 2016 жылғы 6 сәуірдегі «Құқықтық актілер туралы» Заңының 46-бабы 2-тармағының 4) тармақшасына сәйкес, Қазақстан Республикасының 2017 жылғы 20 ақпандағы «Жайылымдар туралы» Заңының 8-бабы
3	Жобаны қабылдаған жағдайда болжанатын әлеуметтік - экономикалық және (немесе) құқықтық салдары	Осы қаулыны қабылдауда теріс әлеуметтік-экономикалық немесе құқықтық нәтижеге әкелмейді
4	Жобаны іске асыруға байланысты болжанған қаржылық шығындар	Талап етілмейді
5	Жобаны қабылдаудан болжанған тиімділік және күтілген нәтиже мерзімі, нақты мақсаттары	Қазақстан Республикасының қолданыстағы заңнамасымен сәйкестікке келтіру
6	Бұрын жобада қаралған және оны іске асыру нәтижелері мәселелер бойынша нормативтік құқықтық актілер туралы мәлімет	-
7	Жобаны кейін заңнамаға сәйкестендіру қажеттілігі, жобаға сәйкестендіру үшін бұрын қабылданған нормативтік-құқықтық актілердің күші жойылды деп тану немесе өзгеріс енгізу туралы ұсыныс жасау	Қажет болған жағдайда
8	Облыс әкімінің (оның	Талап етілмейді

	орынбасарларының) тапсырмасы бойынша өткізілген жағдайдағы қосымша сараптама нәтижелері (құқықтық, экономикалық, экологиялық, қаржылықжәне басқа да)	
9	Жеке кәсіпкерлік субъектілерінің мүдделерін қозғайтын нормативтік құқықтық актілер жобаларының бұқаралық ақпарат құралдарына интернет ресурстарды қоса алғанда жариялау туралы мәлімет	
10	Басқа да мәліметтер	Маслихат шешімінің жобасы жеке кәсіпкерлік субъектілерінің шығыстарының көбеюін немесе түсімдердің қысқаруын көзделмейді.

Шымкент қаласының ауыл шаруашылығы және ветеринария бөлімінің басшысы

Ғ.Құрманбай